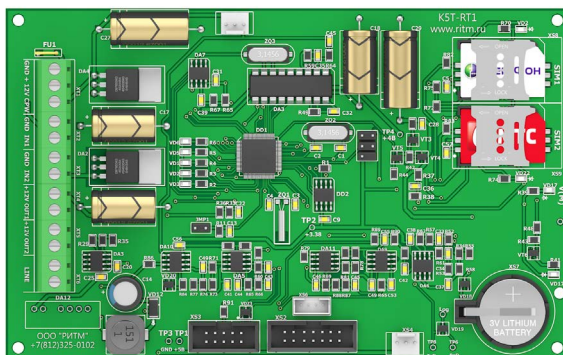


Охранная панель «Контакт GSM-5-RT1»

(Бинарный протокол)

Руководство по эксплуатации
Ред. 1.1



Санкт-Петербург, 2016

Оглавление

Введение.....	4
Общее описание прибора.....	5
Назначение.....	5
Возможности прибора.....	6
Технические характеристики.....	8
Конструкция.....	10
Внешняя индикация.....	12
Подготовка к эксплуатации.....	14
Рекомендации по выбору тарифа GSM.....	14
Выбор и установка SIM-карт.....	14
Питание панели.....	15
Обновление ФПО до бинарного протокола.....	15
Установка и подключение.....	18
Проверка работы.....	20
Проверка в программе настройки.....	20
Проверка прохождения сигнала тревоги.....	20
Настройка панели.....	21
Универсальные программы настройки.....	21
Соединение через кабель настройки.....	21
CSD-соединение.....	23
Настройка через GEO.RITM.....	24
Настройка через Ritm-Link.....	24
Разделы программы настройки.....	25
Общие настройки.....	27
Системные события (настраиваемые).....	31
Системные события (ненастраиваемые).....	34
Параметры GPRS.....	36
Каналы связи.....	39
Параметры шлейфов.....	46
Инженерные номера.....	48
История.....	50

Обновление.....	53
Сервис.....	55
Добавление в GEO.RITM.....	57
Техническое обслуживание.....	60
Меры безопасности.....	61
Транспортировка и хранение.....	62
Гарантии изготовителя.....	63
Контактная информация.....	64
Сведения об утилизации.....	65
История изменений.....	66

Введение

Настоящее руководство по эксплуатации распространяется на «Охранную панель «Контакт GSM-5-RT1» (далее – панель), предназначенную для приема сообщений от охранных панелей любых производителей по проводной линии и последующей передачи их на пульт центрального наблюдения охрannого предприятия по различным каналам связи.

Руководство содержит сведения о конструкции, принципе действия, свойствах изделия, его составных частей и указания, необходимые для правильной и безопасной эксплуатации изделия (использования по назначению, технического обслуживания, хранения и транспортирования).

Руководство по эксплуатации составлено в объеме, достаточном для обучения и последующей работы с панелью.



Обратите внимание, что данное руководство распространяется на панели, работающие в бинарном протоколе (версия ФПО начиная с K-RT1.007.001.001).



Рекомендуется своевременно обновлять версию ФПО. Обновление старых версий ФПО панелей до бинарного протокола подробно описано в разделе «Обновление ФПО до бинарного протокола» на странице 15.

Общее описание прибора

Назначение

Охранная панель «Контакт GSM-5-RT1» – универсальный прибор, предназначенный для охраны объектов недвижимости с возможностью передачи событий в пультовое ПО, а также подключения сторонних панелей любых производителей.

Панель поддерживает следующие устройства:

- Проводные охранные датчики любых производителей;
- Охранные панели любых производителей.

Панель соответствует техническим условиям 4372-002-96820587-2013 и РМДЦ.023601.001 и признана годной для эксплуатации.

Возможности прибора

Разделы охраны

Разделы – это независимо управляемые, логически выделенные части охранно-пожарной системы. Главная функция разделов – объединять зоны системы, относящиеся к одной области охраны, в одну или несколько областей.

Панель позволяет пользователю создавать до 2 независимых разделов охраны.

Раздел позволяет группировать зоны по помещениям, отдельно управлять постановкой/снятием с охраны этих помещений и понимать, в каком именно помещении и зоне сработал датчик.

При передаче событий на пульт охранного предприятия в протоколе Ademco Contact ID наименование разделов и зон необходимо указывать непосредственно в настройках пульта программного обеспечения.

История событий

В журнал событий (историю) панели записываются все события и тревоги, зафиксированные или инициированные панелью. Всего память прибора хранит 24563 записей. При заполнении журнала новые записи автоматически замещают наиболее старые записи.

Для удобства пользователя реализована возможность экспорта истории в документ формата TXT.

Встроенный модем и каналы связи

Встроенный модем позволяет без подключения дополнительных устройств передавать информацию о произошедших событиях в пультавое программное обеспечение. Панель поддерживает установку двух SIM-карт, а также имеет разъём для подключения сторонних панелей по проводной линии.



Также в панель может быть установлен коммуникатор «Контакт LAN» для подключения витой пары и работы по компьютерной сети.

Проводные шлейфы

Панель позволяет одновременно подключать до 2 проводных шлейфов типа «сухой контакт».

По такому принципу работает большинство извещателей охранной сигнализации, пожарной сигнализации, а также датчики протечки воды, датчики превышения концентрации опасных газов, датчики положения и т.д., а также обычные кнопки и выключатели электрических сигналов.

Подключаемые исполнительные устройства

К 2 выходам могут быть подключены световые индикаторы. Выходы являются ненастраиваемыми, и подключаемые к ним индикаторы отображают наличие переданных событий в журнале панели.

Настройка панели с ПК

Панель настраивается как из облачного программного обеспечения (GEO.RITM и Ritm-Link), так и через универсальные программы настройки (ritm.config и Ritm Configure).

При использовании облачного программного обеспечения для настройки используется канал связи GSM GPRS (без необходимости разрыва установленного соединения).

При использовании универсальных программ настройки связь возможна как по каналу GSM CSD, так и через USB-кабель.

Технические характеристики

Коммуникатор	
GSM 850/900/1800/1900 МГц	2 SIM-карты
Излучаемая мощность GSM-модема	Class 4 (2 Вт 850/900 МГц) Class1 (1 Вт 1800/1900 МГц)
LAN	Опционально
Телефонная линия	Опционально
Ёмкость системы	
Разделы охраны	2
Зоны	2
Проводная подсистема	
Проводные шлейфы типа «сухие контакты»	2
Выходы типа «открытый коллектор»	2 (300 мА)
Электропитание	
Внешнее питание, В	12±15%
Максимальный ток потребления, А	1,5
Контроль наличия питания	+
Контроль заряда и неисправности АКБ	+
Ток потребления в дежурном режиме, мА	160
Ток потребления в режиме передачи по GSM, А	1
Ток потребления в режиме передачи по локальной сети (Ethernet), мА	160
Каналы связи	
GSM GPRS-Online	+
GSM GPRS-Offline	+
GSM CSD	+
GSM DTMF	+
GSM SMS (ContactID)	+
LAN-Online	Опционально
PSTN DTMF	Опционально

Общие характеристики	
Протокол передачи информации	ContactID
Журнал событий, записей	24563
Энергонезависимые часы	+
Настройка через кабель	+
Дистанционная настройка через ПО	+
Конструкция	
Габаритные размеры, мм	160×100×20
Масса, не более, г	300
Диапазон рабочих температур, °С	-30...+35

Конструкция

Панель выполнена в виде платы, предназначенной для установки во внешний корпус. На плате имеются:

- 2 разъема для установки SIM-карт;
- GSM-модем;
- Световые индикаторы состояния GSM-модема, режима работы, напряжения питания и SIM-карт;
- Батарея автономного питания.

Также панель имеет разъёмы для подключения: внешнего питания, проводных датчиков, охранных панелей сторонних производителей, исполнительных устройств.

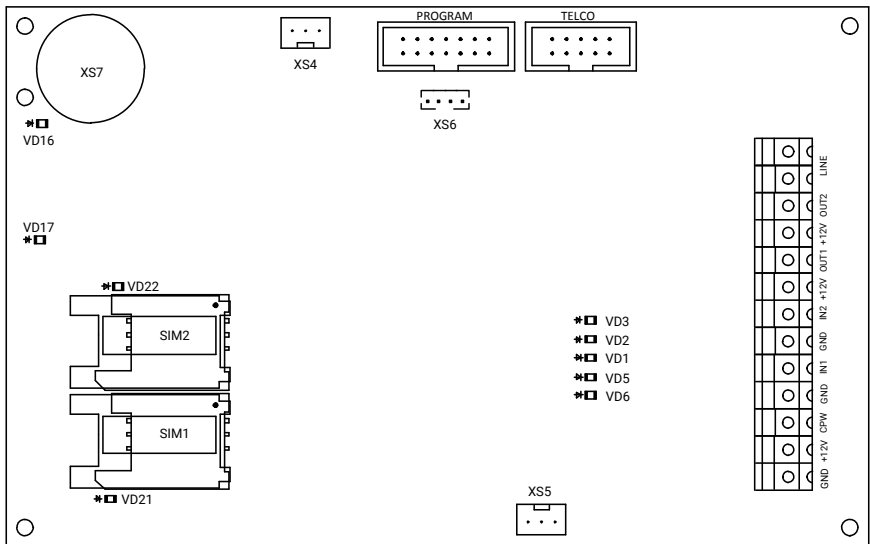


Рисунок 1. Плата панели

Элемент	Назначение
GND, +12V, CPW	Клеммы для подключения питания панели. Для контроля питания заведите CPW на клемму CPW БП «РИТМ» или на вторичную обмотку трансформатора источника питания.
GND, IN1 и GND, IN2	Клеммы для подключения охранных шлейфов типа «сухие контакты».
+12V, OUT1 и +12V, OUT2	Выходы для подключения внешних исполнительных устройств (лампы, светодиоды и т.д.).
LINE	Разъем для подключения охранной панели стороннего производителя.
PROGRAM	Разъём для подключения коммуникатора «Контакт LAN» и кабеля USB2 для связи с ПК.
TELCO	Разъём для подключения «Проводного модема для телефонной линии 5RT1».
XS4	Разъем для прослушивания сигналов обмена между панелью и мониторинговыми станциями с помощью «Отладочного комплекта №2».
XS5	Разъем для прослушивания сигналов обмена между панелью «Контакт GSM-5-RT1» и охранной панелью стороннего производителя с помощью «Отладочного комплекта №2».
XT7	Держатель для подключения батарейки. При извлечении батарейки из панели сбрасывается системное время на внутренних часах. Время запуска панели с батареей сокращается с 10-ти до 3-х секунд.
SIM1, SIM2	Держатели для подключения SIM-карт.
XS6	Разъём для подключения кабеля USB2 для связи с ПК.

Комплект поставки приведён в паспорте панели.

Внешняя индикация

Панель имеет следующие индикаторы:

- VD1 – индикатор питания;
- VD3 – индикатор режима работы;
- VD5 – индикатор передачи событий по каналам связи;
- VD6 – индикатор локальной сети (LAN);
- VD16 – индикатор регистрации в сети GSM;
- VD17 – индикатор питания модема;
- VD21 – индикатор работы SIM1;
- VD22 – индикатор работы SIM2.

Индикатор питания (VD1)¹

Состояние индикатора	Значение
Горит	Есть основное питание 220В.
Не горит	Панель работает на резервном питании или нет сигнала на клемме CPW.

Индикатор режима работы (VD3)

Состояние индикатора	Значение
Горит несколько секунд	Происходит включение панели.
Мигает	Панель находится в основном режиме работы.
Не горит	Панель не работает.

Индикатор передачи событий по каналам связи (VD5)

Состояние индикатора	Значение
Горит	Панель работает в режиме «GPRS-Online».
Не горит	Панель не работает в режиме «GPRS-Online» (не настроен GPRS, нет соединения с сервером, или идёт передача событий по каналу «LAN-Online»).
Мигает часто	Передача события по каналам связи.
Мигает редко	Пауза в работе по канал связи.

1) Контроль питания доступен только при использовании клеммы CPW.

Индикатор локальной сети (VD6)

Состояние индикатора	Значение
Горит	Связь с сервером охранного предприятия установлена.
Мигает	Канал «LAN-Online» задействован. Ожидается ответ от сервера охранного предприятия.
Не горит	Связь с сервером охранного предприятия отсутствует или канал «LAN-Online» не задействован.

Индикатор регистрации в сети GSM (VD16)

Состояние индикатора	Значение
Мигает часто (3 раза в секунду)	Установлена GPRS-сессия.
Мигает редко (1 раз в секунду)	Модем не зарегистрирован в сети GSM.
Одиночные вспышки (1 раз в 3 секунды)	Модем зарегистрирован в сети GSM.
Не горит	Модем выключен

Индикатор питания модема (VD17)

Состояние индикатора	Значение
Горит	Питание модема в норме.
Не горит	Питание модема отсутствует.

Индикаторы работы SIM 1/2 (VD21 и VD22)

Состояние индикатора	Значение
Горит индикатор SIM-карты 1	Используется SIM-карта 1.
Горит индикатор SIM-карты 2	Используется SIM-карта 2.

Подготовка к эксплуатации

Рекомендации по выбору тарифа GSM

Используйте тариф сотового оператора с подключенными услугами передачи данных GPRS, каналом передачи данных и факсов по CSD, услугой отправки SMS-сообщений и голосовой связью (если предполагается использовать канал связи **Contact ID через голосовой канал GSM**).

Оптимальный тариф обладает следующими характеристиками:

- Имеет приоритет для GPRS-соединения (если планируется использование канала GPRS как основного).
- Не имеет тарификации факта открытия GPRS-сессии.
- Объем передаваемых данных тарифицируется в конце суток/ в конце сессии.
- Имеет минимально низкий порог округления трафика.

Выбор и установка SIM-карт



Установка и извлечение SIM-карт производится при отключенном питании прибора.

В панель устанавливается одна или две SIM-карты стандартного размера (Mini SIM).

Рекомендуется использование SIM-карт:

- С увеличенным счетчиком аутентификации;
- С увеличенным диапазоном рабочих температур;
- Устойчивых к коррозии, вибрации и циклическим изменениям давления;
- Имеющих возможность использования в условиях сильного запыления.

Перед установкой SIM-карты в панель, установите её в мобильный телефон и отключите запрос PIN-кода в соответствии с инструкцией на телефон.

Питание панели

Для питания панели рекомендуется использовать источник питания напряжением 12 В и максимальным током более 1,5 А.

Возможно использование источников питания напряжением 10-14 В.

Обновление ФПО до бинарного протокола

Начиная с версии ФПО K-RT1.007.001.001 панель работает в бинарном протоколе.

Рекомендуем своевременно обновлять версию установленного в панели ФПО. Обновление протокола до бинарного позволяет:

- Использовать универсальные программы настройки ritm.conf и Ritm Configure для подключения и настройки панели;
- Настраивать панель, используя облачное программное обеспечение GEO.RITM и Ritm-Link.

Для обновления версии ФПО выполните следующие действия:

1. Скачайте архив с программой обновления прибора, перейдя по ссылке [http://www.ritm.ru/documentation/program/Contact_GSM-5RT/Contact-5-RT1_v3.0.0.59_\(RITM-BIN\).zip](http://www.ritm.ru/documentation/program/Contact_GSM-5RT/Contact-5-RT1_v3.0.0.59_(RITM-BIN).zip).
2. Откройте программу настройки (файл Contact5RT1.exe), перейдите во вкладку «Соединение» → «Подключиться», укажите COM-порт, который использует панель (см. в Диспетчере устройств), а также тип подключения (кабель/GSM-модем) и нажмите кнопку «ОК».
3. При наличии более новой версии ФПО, чем установленная в панели на данный момент, появится диалоговое окно, показанное на рисунке 2.

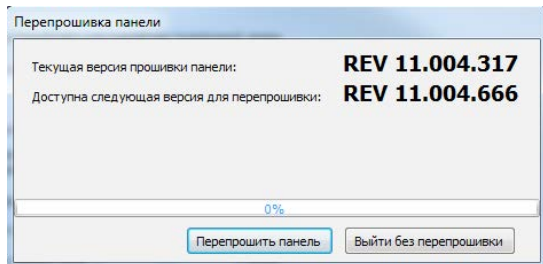


Рисунок 2. Диалоговое окно обновления ФПО

4. Для начала обновления нажмите кнопку «Перепрошить панель».
5. Дождитесь окончания процесса обновления и нажмите кнопку «Завершить перепрошивку» (см. рис. 3).

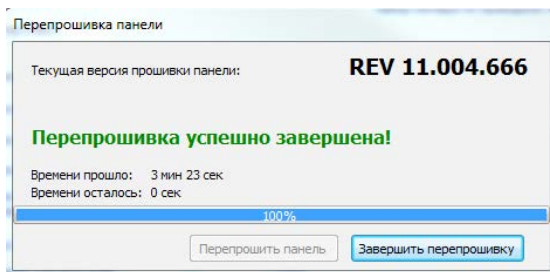


Рисунок 3. Завершение обновления ФПО

6. После нажатия на кнопку «Завершить перепрошивку» появится диалоговое окно с информацией о том, что необходимо очистить историю панели (см. рис. 4).

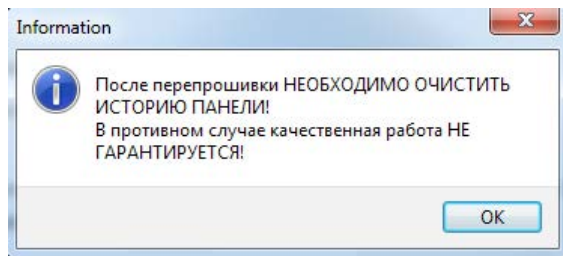


Рисунок 4. Информационное окно



Таким образом, после обновления ФПО **обязательно** очистите историю панели (см. раздел «История») перед использованием!

7. Панель готова для настройки через универсальные программы настройки Ritm.conf и Ritm Configure (см. раздел «Настройка панели» на странице 21).



Обратите внимание, что после обновления протокола до бинарного, становится невозможным подключение к панели через старую программу настройки.

Установка и подключение

Предварительно настроенную панель следует крепить на ровную поверхность.



Не устанавливайте панель в непосредственной близости от:

- *Источников электромагнитных помех.*
- *Массивных металлических предметов и конструкций.*
- *Трасс силового кабеля.*
- *Обогревателей и вентиляции.*

Избегайте попадания влаги.

1. Установите панель в корпус (в комплекте не поставляется).



Перед установкой SIM-карты в прибор установите её в мобильный телефон. Отключите запрос PIN-кода.

Проверьте:

- *Наличие средств на счёте SIM-карты.*
- *Наличие подключенной услуги передачи текстовых сообщений (SMS).*
- *Качество приема сотового сигнала в месте предполагаемой установки прибора.*

Устанавливайте SIM-карты только при отключенном питании прибора!

2. Установите SIM-карты в разъемы SIM 1 и SIM 2.
3. Подключите охранные шлейфы ко входам панели.
4. При необходимости подключите исполнительные устройства.
5. При необходимости подключите охранную панель стороннего производителя к разъёму LINE.
6. Присоедините антенну GSM к разъёму для подключения GSM антенны. Расположите антенну в зоне устойчивого приема сети GSM.
7. Подключите выход штатного проводного коммуникатора охранной

панели стороннего производителя (информация от которой будет передаваться и приниматься пультом центрального наблюдения) к клеммам LINE, если это необходимо.

8. Подключите «Контакт LAN» к разъему PROGRAM, если это необходимо.
9. Подключите проводной модем к разъему TELCO, если это необходимо.
10. Подключите источник питания.
11. Для контроля основного питания (220В) соедините клемму CPW панели с клеммой CPW блока питания «Ритм». Если используется иной блок питания, то соедините клемму CPW панели со вторичной обмоткой трансформатора.
12. Подайте питание.
13. Подключитесь к панели любым удобным для вас способом:
 - Через USB кабель (подробнее см. в разделе «Соединение через кабель настройки» на странице 21);
 - Дистанционно по каналу CSD (подробнее см. в разделе «CSD-соединение» на странице 23);
 - Дистанционно через облачное программное обеспечение GEO.RITM (подробнее см. в разделах «Настройка через GEO.RITM» на странице 24 и «Настройка через Ritm-Link» на странице 24);
14. По световой индикации проверьте работоспособность панели.
15. Закройте корпус.
16. Для повторной или дополнительной настройки уже установленной панели воспользуйтесь программой настройки из облачного программного обеспечения (если прибор на связи с сервером) или универсальными программами настройки ritm.conf и Ritm Configure.

Подключение питания и внешних устройств описано в инструкции по монтажу.²

2) <http://www.ritm.ru/documents/>

Проверка работы

Полная проверка панели должна производиться с учётом используемого функционала и настроенной логики работы прибора.

Проверка в программе настройки

Подключитесь к панели через программу настройки и проверьте:

- Уровень GSM сигнала в разделе «Общие настройки»;
- Состояние подключённых шлейфов в разделе «Параметры шлейфов»;
- Корректность настроек APN и серверов мониторингового ПО в разделе «Параметры GPRS»;
- Корректность настроек каналов связи для передачи событий в разделе «Каналы связи».

Если GSM-сигнал слишком слаб, попробуйте изменить местоположение панели или, если это не возможно или не приводит к положительному результату, сменить оператора связи.

Проверка прохождения сигнала тревоги

Поставьте корректно настроенную панель под охрану и произведите нарушение зоны.

Удостоверьтесь, что сигнал тревоги доставлен в пультовое (мониторинговое) программное обеспечение.

Если тревога не доставлена, проверьте работу каналов связи, настройки панели и программного обеспечения.

Настройка панели

Вы можете подключиться к панели и настроить её любым удобным для Вас способом:

- Через программы настройки Ritm.conf и Ritm Configure;
- Через облачное программное обеспечение GEO.RITM и RITM-Link.

Универсальные программы настройки

Ritm Configure и ritm.conf являются универсальными программами для настройки оборудования. Программы доступны для скачивания на официальном сайте производителя www.ritm.ru.

Подключение к панели может производиться как дистанционно через GSM CSD-соединение, так и через кабель настройки.

Соединение через кабель настройки



Перед использованием универсальной программы настройки установите драйвер [CP210x VCP](#).

Для проверки наличия и работоспособности драйвера необходимо подсоединить кабель к ПК и перейти в раздел «Диспетчер устройств» в подраздел «Порты» (рис. 5). В данном подразделе отобразится имя и номер порта, к которому подсоединен кабель.



Номер вашего COM-порта может отличаться от приведенного на рисунке.

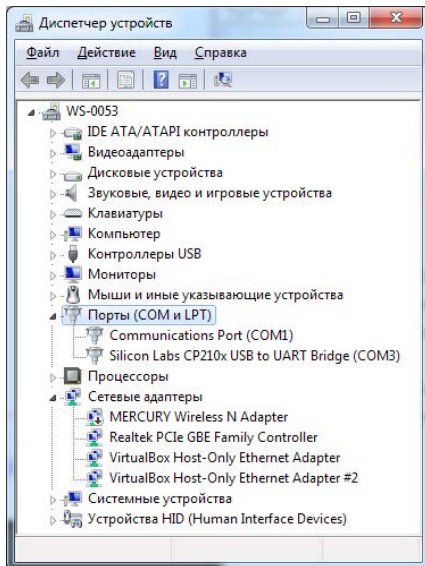


Рисунок 5. Диспетчер устройств

Для подключения к панели в свойствах программы настройки необходимо указать следующие параметры (рис. 6):

- **Тип подключения:** USB/COM (кабель);
- **СОМ-порт:** номер СОМ-порта, к которому подключена панель;
- **Мастер-код:** при заводских настройках не используется.

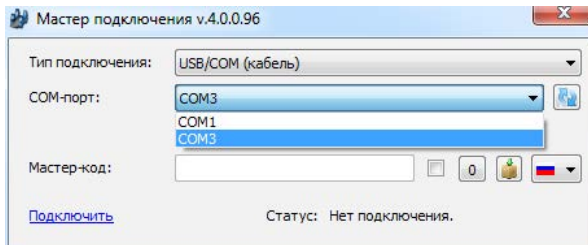


Рисунок 6. Подключение по USB

CSD-соединение



Для установления CSD-соединения используйте GSM-модем, подключенный к ПК. Перед использованием универсальной программы настройки установите драйвер модема. Версия CSD-команд (110 / 32) зависит от используемого модема.

Для подключения к панели в свойствах программы настройки необходимо указать следующие параметры (рис. 7):

- **Тип подключения:** CSD (GSM-модем) V.110 или V.32;
- **СОМ-порт:** номер СОМ-порта, к которому подключен GSM-модем;
- **Номер телефона:** номер телефона SIM-карты, установленной в панели;
- **Мастер-код:** при заводских настройках не используется.

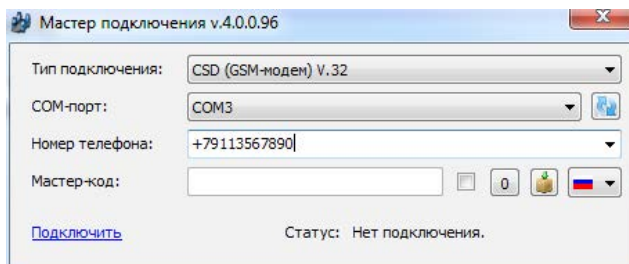


Рисунок 7. Подключение по CSD

Настройка через GEO.RITM

Для доступа к программе настройки через облачное программное обеспечение GEO.RITM перейдите в карточку объекта во вкладку «Оборудование» (рис. 8). Под изображением прибора перейдите по ссылке **Настроить прибор**.

pt1 (#10140) +

Объект Оборудование Разделы Зоны Фото объекта Видео Ответственные Оповещения

IMEI:

Тип прибора:

SIM-карта 1:


SIM-карта 2:

Пароль:

Место установки:

Дата установки:

Установщик:



K-5RT1 [Настроить прибор](#)

Рисунок 8. Настройка панели через GEO.RITM

Настройка через Ritm-Link

Для доступа к программе настройки через облачное программное обеспечение Ritm-Link перейдите в раздел «Приборы» (рис. 9). Через контекстное меню вызовите программу настройки, нажав на элемент списка **Настроить**.

RITM-Link Русский root

Сводная информация

- Входящие потоки
- Исходящие потоки
- Трансляции
- Приборы**
- Пользователи

Приборы Поиск:

Версия	IMEI	ID прибора	Пароль	Входящий поток	Время соединения	Время на связи
K-9A.002.007 00295.001	861693032465274	0x7755 (30549)		bin2	08.11.2016 13:16:00	13 мин 17 с
K-RT1.007.001 00800.001	868204007764797	0x12 (18)		bin2	08.11.2016 13:22:01	7 мин 16 с
-	865905025847884	0x50 (80)		bin2	15.06.2016 17:57:50	
-	865905026864137	0x50 (80)		bin2	15.06.2016 18:51:50	
C-15.003.002 1762.001	3279957409279113	0x1E51 (7777)		bin2	16.02.2016 13:05:34	

Свойства
Удалить
Настроить
Отключить
История

Рисунок 9. Настройка панели через Ritm-Link

Разделы программы настройки

Программа настройки служит для определения и настройки параметров работы панели и каналов передачи данных.



После установки необходимых параметров на каждой странице нажимайте кнопку «Сохранить изменения» (рис. 10), иначе выполненные настройки будут сброшены.

Сохранить изменения

Внимание! Переход на другую страницу без сохранения приведет к потере выполненных изменений.

Рисунок 10. Кнопка «Сохранить изменения»

Окно программы настройки разделено на следующие области (рис. 11):

1. Разделы программы настройки.
2. Область настроек.
3. Версии программы настройки.
4. Сведения о:
 - Времени подключения к панели программой настройки;
 - Текущем статусе и параметрах подключения;
 - Версии встроенного программного обеспечения панели.

Процедура настройки панели представляет собой последовательность из переходов по разделам программы настройки и установки требуемых параметров.

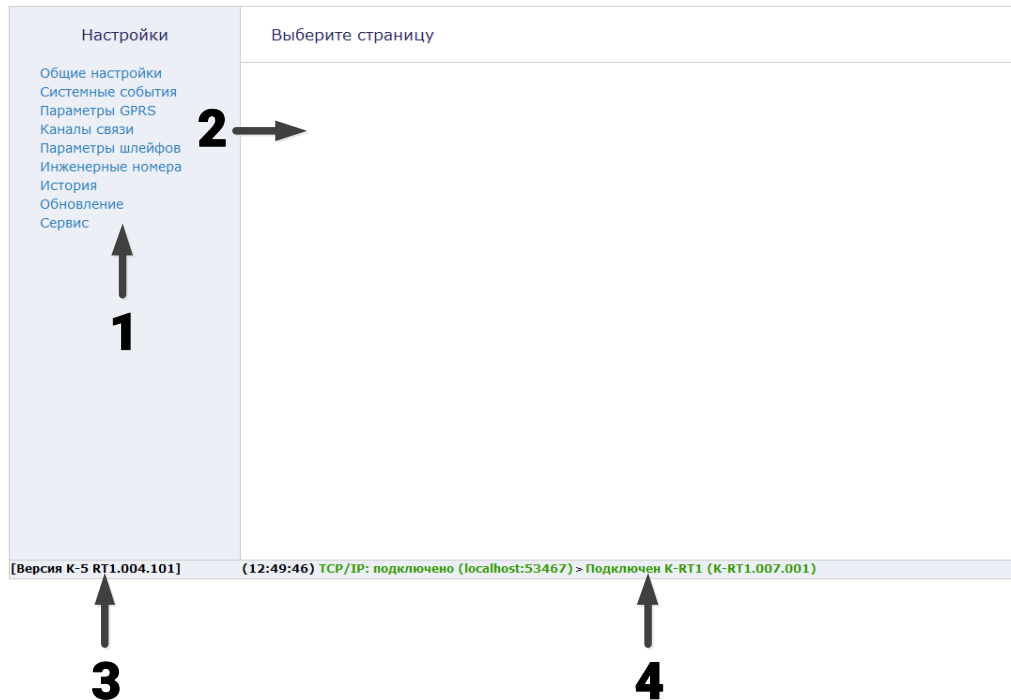


Рисунок 11. Главная страница программы настройки

Общие настройки

В разделе отображается актуальная информация о приборе и его основных узлах (рис. 12):

Номер объекта

Используется только при передаче информации в центральные мониторинговые станции «Контакт», программное обеспечение PCN6 и стороннее программное обеспечение, принимающее четырёхзначный номер объекта.

Мастер код (для входа в режим программирования)

Четырёхзначный код подключения к охранной панели для её настройки. Предотвращает возможность несанкционированного доступа к настройке панели. Значение по умолчанию - 1234.

«Перезагрузить прибор»

Нажмите на ссылку для перезагрузки панели.

Уровень сигнала GSM SIM 1/2

Показывается текущий уровень приема сигнала GSM в процентах (от 0 до 100), а также визуально на шкале (в виде делений).

IMEI GSM модема

IMEI-код встроенного GSM модема.

Требуется для добавления панели в мониторинговое программное обеспечение GEO.RITM. Также IMEI приводится на корпусе GSM-модема.

Дата и время

Настройте дату и время во встроенных часах панели, используя функцию синхронизации.

Встроенные часы используются при записи событий в историю панели и при работе расписаний формирования системных событий. Именно по этой причине важно следить за корректной установкой часов.



Для обеспечения бесперебойной работы встроенных часов панель оснащается батареей CR2032.

Замените батарейку, если после отключения питания встроенные часы показывают некорректное время.



ВНИМАНИЕ! *Время возникновения события в панели не передаётся на сервер мониторингового программного обеспечения, так как протокол ContactID не поддерживает передачу такой информации. В пультовом ПО временем события является время приёма события от панели.*



При работе панели в режиме GPRS-Online (см. раздел «Каналы связи») дата и время в панели синхронизируется с сервером мониторингового ПО.

Тестирование работы выходов

При нажатии на ссылку **Включить оба выхода** выходы панели будут включены. Для завершения тестирования нажмите ссылку **Отключить оба выхода**.

Настройка связи с охранной панелью стороннего производителя

«Контакт GSM-5-RT1» может работать совместно с охранными панелями любых производителей. Подключение происходит по проводной линии (разъём LINE). В этом случае «Контакт GSM-5-RT1» выполняет функции коммуникатора - принимает события от сторонней панели и передаёт их по настроенным каналам связи в мониторинговое программное обеспечение.

В разделе «Общие настройки» настраиваются параметры эмулятора телефонной линии между подключённой сторонней панелью и прибором «Контакт GSM-5-RT1».



Handshake - сигнал начала трансляции, который передается от прибора «Контакт GSM-5-RT1» к сторонней охранной панели. Представляет собой два импульса с настраиваемой длительностью и паузой между ними. Когда сторонняя панель совершает вызов на «Контакт GSM-5-RT1», последний отправляет ей сигнал о том, что прибор готов принять сообщение от сторонней панели.



Изменение параметров HandShake требуется крайне редко. Не изменяйте их без необходимости!

Длительность сигнала 1400 Гц

Длительность первого сигнала Handshake (частотой 1400 МГц). Значение задаётся в миллисекундах.

Пауза

Пауза между первым и вторым сигналом Handshake. Значение задаётся в миллисекундах.

Длительность сигнала 2300 Гц

Длительность второго сигнала Handshake (частотой 2300 МГц). Значение задаётся в миллисекундах.

Пауза перед HandShake в эмуляторе, сек

Длительность паузы перед импульсами HandShake.

Параметры передачи по проводной линии

Стандартная передача в голосовом канале посылки Contact ID и стандартный тональный набор номера по проводной линии

Установите данное значение, если передача событий происходит по качественным проводным и сотовым сетям связи.

Замедленная передача в голосовом канале посылки Contact ID и замедленный тональный набор номера по проводной линии

Установите данное значение, если передача событий происходит по проводным и сотовым сетям связи, работающим с перебоями.



Настройки	Общие настройки
Общие настройки Системные события Параметры CPKCS Каналы связи Параметры шлейфов Инженерные номера История Обновление Сервис	<p>Номер объекта <input type="text" value="189"/></p> <p>Мастер код (для входа в режим программирования) <input type="text" value="1234"/></p> <p>Перезагрузить прибор</p> <hr/> <p>Параметры Handshake для эмулятора телефонной линии</p> <p>Длительность сигнала 1400 Гц <input type="text" value="150"/></p> <p>Пауза <input type="text" value="100"/></p> <p>Длительность сигнала 2300 Гц <input type="text" value="150"/></p> <p>Пауза перед Handshake в эмуляторе, сек: <input type="text" value="5"/></p> <hr/> <p>Стандартная передача в голосовом канале послыски Contact ID и стандартный тональный набор номера по проводной линии <input checked="" type="radio"/></p> <p>Занедленная передача в голосовом канале послыски Contact ID и занедленный тональный набор номера по проводной линии <input type="radio"/></p> <hr/> <p>Уровень сигнала GSM SIM 1  100%</p> <p>Уровень сигнала GSM SIM 2  не определено</p> <hr/> <p>IMEI GSM модема 868204008320177</p> <hr/> <p>Дата и время в приборе 01.01.2000 18:24:46 Дата и время в компьютере 08.11.2016 12:53:49</p> <p>Синхронизировать с этал. компьютером</p> <hr/> <p>Проверка выходов 1 и 2</p> <p>Включить оба выхода</p> <p>Отключить оба выхода</p>
Версия K-5 RT1.004.101	(12:49:46) TCP/IP: подключено (localhost:53467) - Подключен K-RT1 (K-RT1.007.001)

Рисунок 12. Раздел «Общие настройки»

Системные события (настраиваемые)

Благодаря системным событиям (рис. 13) появляется возможность отслеживания работоспособности каналов связи оффлайн и исправности питания панели.

К настраиваемым системным событиям относятся:

- Автотесты;
- Исчезновение и восстановление 220В;
- Неисправность и разряд АКБ;
- Перезагрузка.



Системные события фиксируются от имени зоны номер «0» раздела с номером «0».

Автотесты



Автотест – особое событие, формируемое панелью, которое передается и обрабатывается пультовым ПО.

Доступно задание трех фиксированных по времени ежедневных автотестов в интервале времени 00:00-23:59.

В случае, если количества ежедневных автотестов недостаточно, то имеется возможность задать дополнительный **периодический** автотест, который будет формировать событие в интервале времени от 00:05 до 23:59.



При задании дополнительного периодического автотеста необходимо указать код события автотеста, а также номер шлейфа и раздела, которые будут записаны в историю.

«Перезагрузка»

Чтобы получать информацию о перезагрузке панели установите флажок. При этом будет фиксироваться событие 305.1 – «Перезагрузка системы».



Перезагрузка панели происходит при обновлении ФПО прибора и при выходе из программы настройки при работе по каналу CSD.

«Исчезновение/Восстановление 220В»

Укажите время, через которое панель будет регистрировать события:

- 301.1 – «Неисправность сети 220 В»;
- 301.3 – «Восстановление: Неисправность сети 220 В».

При использовании клеммы CPW события формируется после отключения/включения внешнего источника питания через время, заданное в настройке. Иными словами, на протяжении указанного времени должен использоваться резервный источник питания, чтобы было зафиксировано это событие. Если питание восстановится раньше, то событие зафиксировано не будет.

«Разряд АКБ»

Установите флажок, если хотите получать информацию о разряде аккумуляторной батареи (только при использовании клеммы CPW).

Событие 302.1 – «Разряд аккумулятора» будет формироваться при отключении внешнего питания и критическом понижении напряжения на резервном источнике питания.

«Неисправность АКБ»

Установите флажок, если хотите получать информацию о подозрении на неисправность аккумуляторной батареи (только при использовании клеммы CPW).

Событие 309.1 – «Неисправность АКБ» будет формироваться, когда панель перешла с основного питания (проработав от него более 3-х часов) на резервное питание, а напряжение от резервного источника питания понизилось до 11 В менее чем за 15 минут.

<p>Настройки</p> <p>Общие настройки</p> <p>Системные события</p> <p>Параметры GPRS</p> <p>Каналы связи</p> <p>Параметры шлейфов</p> <p>Инженерные номера</p> <p>История</p> <p>Обновление</p> <p>Сервис</p>	Системные события		
	Генерировать ежедневный автотест (ЧЧ:ММ)	Количество Автотестов	Нет ▾
		Автотест 1 (ЧЧ:ММ)	00:00 ▾
		Автотест 2 (ЧЧ:ММ)	00:00 ▾
		Автотест 3 (ЧЧ:ММ)	00:00 ▾
	Генерировать дополнительный периодический автотест каждые (ЧЧ:ММ)		Выкл ▾
	Код события автотеста	100.1 Тревога: Медицинская тревога ▾	
	Номер раздела	0	
	Номер шлейфа	0	
	Генерировать события		
Генерировать событие "Перезагрузка"	<input checked="" type="checkbox"/>		
Генерировать события "Исчезновение 220" и "Восстановление 220В"	<input checked="" type="checkbox"/>		
Генерировать событие "Неисправность АКБ"	<input checked="" type="checkbox"/>		
Генерировать событие "Разряд АКБ"	<input checked="" type="checkbox"/>		
Период генерации событий "исчезновение и восстановление 220В" (ММ:СС)	00:15 ▾		
<p>[Версия K-5 RT1.004.101] (12:29:56) TCP/IP: подключено (localhost:53467) > Подключен K-RT1 (K-RT1.007.001)</p>			

Рисунок 13. Раздел «Системные события»

Системные события (ненастраиваемые)

Помимо настраиваемых системных событий, которые может выбрать пользователь, панель всегда регистрирует (рис. 14) следующие системные события:

- 621.1 – «Очистка журнала событий».

Таким образом после очистки журнала событий, в него будет записано соответствующее событие 621.1.

Настройки

- Общие настройки
- Системные события
- Параметры GPRS
- Каналы связи
- Параметры шлейфов
- Инженерные номера
- История**
- Обновление
- Сервис

История

№	Время	№ объекта	Код	T\B	Событие	Раздел	Шлейф или ТМ (ГБР)	Посылка	КС Передано	Направления	
1	03.01.2000 17:46:04	0189	621	Тревога	Очистка журнала событий	0	0	0189181621000008	Да	Нет	12345678

<< < 1 > >> из 1 [Обновить страницу](#)

[Экспорт вычитываемой истории в CSV](#) [Очистить историю](#)
[Вычитать записей](#)

[Версия K-5 RT1.004.101] (12:10:07) TCP/IP: подключено (localhost:53467) > Подключен K-RT1 (K-RT1.007.001)

Рисунок 14. Пример записи системных событий в журнале панели

Параметры GPRS

Раздел (рис. 15) служит для настройки параметров подключения к точке доступа APN для SIM-карт, установленных в панели, а также для указания серверов системы мониторинга, осуществляющих приём данных от панели.

SIM1/2 настройки

Выберите из выпадающего списка операторов связи, чьи SIM-карты установлены в панели.



Настройки по умолчанию содержат данные APN операторов МТС, Мегафон, Билайн, Теле2.

При выборе значения **Вручную** требуется указать:

- **Точка доступа** – имя хоста;
- **Имя пользователя** – имя пользователя;
- **Пароль пользователя** – используемый пароль.



Узнать корректные настройки APN можно у оператора сотовой связи.

Пауза между попытками установить GPRS соединения (мин)

Установите значение паузы, которая будет выдерживаться панелью при попытке подключиться по каналу Online. В это время данные могут быть переданы по каналам связи Offline (см. раздел «Каналы связи»).

Разрешить GPRS в роуминге

Служит для запрета/разрешения использования передачи данных по сетям GSM при нахождении в роуминге.



При отключённой опции и нахождении в роуминге прекращается связь с сервером мониторингового ПО.

Привязать адрес к SIM карте

Включите опцию для привязки основного сервера мониторингового ПО к SIM1 и резервного сервера к SIM2 соответственно.

Данная опция может использоваться, например, для определения, с какой именно SIM-карты пришло событие.

Основные/Резервные IP адрес, порт сервера и пароль

Задаются серверы системы мониторинга, осуществляющие приём данных от панели. По умолчанию используются серверы сервиса geo.ritm.ru.



При использовании сервиса geo.ritm.ru настройки в данной части раздела менять не требуется.

Настройки Общие настройки Системные события Параметры GPRS Каналы связи Параметры шлейфов Инженерные номера История Обновление Сервис	Параметры GPRS	
	SIM1 Настройки	МТС
	Точка доступа	internet.mts.ru
	Имя пользователя GPRS	mts
	Пароль пользователя GPRS	mts
	SIM2 Настройки	Вручную
	Точка доступа	internet.mts.ru
	Имя пользователя GPRS	mts
	Пароль пользователя GPRS	mts
	Пауза между попытками установить GPRS соединения (мин)	5
Разрешить GPRS в роуминге	<input type="checkbox"/>	
Привязать адрес к SIM карте	<input type="checkbox"/>	
Основные IP адрес, порт сервера и пароль		
IP адрес	192.168.155.155	
Порт	3058	
Пароль для подключения	TestTest	
Резервные IP адрес, порт сервера и пароль		
IP адрес	195.131.187.24	
Порт	3058	
Пароль для подключения	TestTest	
[Версия К-5 RT1.004.101] (12:49:46) TCP/IP: подключено (localhost:53467) > Подключен К-RT1 (К-RT1.007.001)		

Рисунок 15. Раздел «Параметры GPRS»

Каналы связи

После того, как произошло некоторое событие, оно записывается в историю, и производится попытка передать его в мониторинговое программное обеспечение по предварительно настроенным каналам связи.

Общие сведения

Канал связи – способ (технические средства + среда) передачи информации от панели приёмнику событий определённого типа.

Направление – объединение каналов связи, призванное увеличить вероятность доставки информации получателю в случае выхода из строя одного из каналов направления.

Каналы связи объединяются в направление при помощи переключателя «ИЛИ», а направления разделяются между собой при помощи переключателя «И».



Принято выделять «Онлайн» каналы связи, которые обеспечивают постоянное соединение панели с мониторинговым программным обеспечением и позволяют в режиме реального времени оценить состояние канала связи.

Переключение между каналами одного направления происходит только в том случае, если попытка передачи по более приоритетному каналу закончилась неудачей.



*Например, при такой конфигурации, которая показана на рис. 16, переход к каналу связи номер 2 первого направления произойдет только в том случае, если передача по каналам **GPRS-Online** и **Contact ID** через цифровой канал **GSM** невозможна.*

Если ни одним из каналов связи не удастся произвести передачу информации по текущему направлению, то возможно различное поведение:

Оставаться в одном направлении до передачи всех событий

В этом случае будет производиться перебор каналов связи данного направления до тех пор, пока все непереданные события будут отправлены.

Переходить на следующее направление после перебора всех каналов в текущем направлении

После достижения последнего канала связи из данного направления и неудачной попытки отправить непереданные события передача будет вестись по следующему направлению из списка.

Проверять связь с сервером в канале GPRS-Online с периодом (в секундах, 20-240)

Выберите временной промежуток, через который панель будет автоматически проверять наличие связи с сервером для подключения по каналу Online.



Значение по умолчанию 120 секунд. Это означает, что, если во время передачи тревожного события произойдет сбой соединения, вы узнаете об этом не ранее, чем через 2 минуты.

Таким образом, уменьшение данного параметра позволит узнать о сбое соединения раньше.

Обратите внимание, что при уменьшении данного параметра GSM-трафик возрастёт.

Для авторизации панели в мониторинговом программном обеспечении по IMEI при передаче данных по каналам CSD ContactID и SMS ContactID установите флажок **Передавать IMEI модема по каналам связи CSD и SMS ContactID**.

В противном случае посылка ContactID вместо кода IMEI будет содержать код объекта, и использовать панель в мониторинговом программном обеспечении Ritm-Link и GEO.RITM будет невозможно.



ВНИМАНИЕ! При активизации опции **Передавать IMEI модема по каналам связи CSD и SMS ContactID** с принимающим ПО, отличным от RITM-LINK/GEO.RITM, обработка на центральной мониторинговой станции (ЦМС) и в мониторинговом ПО PCN6 становится невозможной, так как ЦМС и PCN6 используют 4-х значный номер объекта для идентификации, а не IMEI.

Настройка каналов связи

Для использования «Онлайн» каналов связи установите флажок в полях **LAN-online, Включить GPRS (TCP/IP) через SIM 1/2**. При этом остальные каналы связи становятся резервными, и используются только при обрыве Online-соединения.



ВАЖНО! При использовании канала **LAN-online** параметры сервера мониторингового программного обеспечения задаются в настройках коммуникатора «Контакт LAN».

В настройках каждого используемого канала связи указываются следующие параметры соединения:

- **Канал связи** – выберите канал связи, по которому панель будет передавать данные;
- **Номер телефона** – укажите номер телефона пультавого оборудования, на который будут передаваться данные по данному каналу связи.

Виды каналов связи

Панель допускает использование следующих видов каналов связи:

LAN-online

Служит для передачи событий по протоколу TCP/IP через Ethernet в мониторинговое программное обеспечение.

При использовании данных видов каналов связи панель соединяется с сервером мониторингового программного обеспечения и удерживает связь.

События передаются сразу же после записи в историю.



Для использования канала «LAN-online» требуется подключение к панели коммутатора «Контакт LAN».

GPRS (TCP/IP) через SIM1 (SIM2)

Служит для передачи событий по протоколу TCP/IP через GSM GPRS в мониторинговое программное обеспечение.

При использовании данных видов каналов связи панель соединяется с сервером мониторингового программного обеспечения и удерживает связь.

События передаются сразу же после записи в историю.

GPRS-offline SIM1/2 IP1/2

Служит для передачи событий по протоколу TCP/IP через GSM GPRS в мониторинговое программное обеспечение.

При использовании данных видов каналов связи панель соединяется с сервером мониторингового программного обеспечения только для передачи событий, и после успешной передачи разрывает соединение.

ContactID через цифровой канал GSM (V. 32) - SIM1 (SIM2)

Служит для передачи событий на центральную мониторинговую станцию «Контакт» или в мониторинговое программное обеспечение через GSM-модем по цифровому каналу CSD сети GSM.

Центральная мониторинговая станция обрабатывает полученное сообщение и отправляет его на пульт охранного предприятия по

протоколу Surgard.

При выборе данного канала связи панель использует протокол v.32.

ContactID через цифровой канал GSM (V. 110) - SIM1 (SIM2)

Служит для передачи событий на центральную мониторинговую станцию «Контакт» или в мониторинговое программное обеспечение через GSM-модем по цифровому каналу CSD сети GSM.

Центральная мониторинговая станция обрабатывает полученное сообщение и отправляет его на пульт охранного предприятия по протоколу Surgard.

При выборе данного канала связи панель использует более быстрый протокол v.110.

ContactID через голосовой канал GSM SIM1 (SIM2)

Служит для передачи событий на центральную мониторинговую станцию «Контакт» или в мониторинговое программное обеспечение через GSM-модем в тональном режиме (DTMF) сети GSM.

Центральная мониторинговая станция обрабатывает полученное сообщение и отправляет его на пульт охранного предприятия по протоколу Surgard.

Качество зависит от загруженности сети.

ContactID по проводной линии импульсный набор

Служит для передачи событий на центральную мониторинговую станцию «Контакт» или в мониторинговое программное обеспечение через проводную телефонную линию.

Набор номера осуществляется в импульсном режиме.

Поддерживается команда w – пауза 2 секунды.

ContactID по проводной линии тональный набор

Служит для передачи событий на центральную мониторинговую станцию «Контакт» или в мониторинговое программное обеспечение через проводную телефонную линию.

Набор номера осуществляется в тональном режиме.

Поддерживается команда w – пауза 2 секунды.



Для использования каналов «ContactID по проводной линии...» требуется подключение к панели проводного модема 5RT1.

SMS InetServer - SIM1 (SIM2)

Служит для передачи событий в мониторинговое программное обеспечение через GSM-модем в виде SMS-сообщения в формате ContactID.

В качестве идентификатора объекта используется код объекта.

Настройки Общие настройки Системные события Параметры GPRS Каналы связи Параметры шлейфов Инженерные номера История Обновление Сервис	Каналы связи	
	LAN-Online	<input type="checkbox"/>
	Включить GPRS (TCP/IP) через SIM 1	<input checked="" type="checkbox"/>
	Включить GPRS (TCP/IP) через SIM 2	<input type="checkbox"/>
	Номер 1	Contact ID через Цифровой канал GSM (V.110) - SIM1 <input type="text" value="+79111112233"/> <input type="radio"/> И <input checked="" type="radio"/> ИЛИ
	Номер 2	GPRS-offline SIM2 IP1 <input type="text"/> <input checked="" type="radio"/> И <input type="radio"/> ИЛИ
	Номер 3	Канал не используется <input type="text"/> <input type="radio"/> И <input checked="" type="radio"/> ИЛИ
	Номер 4	Канал не используется <input type="text"/> <input type="radio"/> И <input checked="" type="radio"/> ИЛИ
	Номер 5	Канал не используется <input type="text"/> <input type="radio"/> И <input checked="" type="radio"/> ИЛИ
	Номер 6	Канал не используется <input type="text"/> <input type="radio"/> И <input checked="" type="radio"/> ИЛИ
Номер 7	Канал не используется <input type="text"/> <input type="radio"/> И <input checked="" type="radio"/> ИЛИ	
Номер 8	Канал не используется <input type="text"/> <input type="radio"/> И <input checked="" type="radio"/> ИЛИ	
Оставаться в одном направлении до передачи всех событий <input type="radio"/>		
Переходить на следующее направление после перебора всех каналов в текущем направлении <input checked="" type="radio"/>		
Передавать IMEI модема по каналам связи CSD и SMS ContactID <input checked="" type="checkbox"/>		
Проверять связь с сервером в канале GPRS-Online с периодом (в секундах, 20-240) <input type="text" value="120"/>		
[Версия K-5 RT1.004.101] (12:49:46) TCP/IP: подключено (localhost:53467) > Подключен K-RT1 (K-RT1.007.001)		

Рисунок 16. Раздел «Каналы связи»

Параметры шлейфов

К панели могут быть подключены 2 проводных шлейфа типа «сухие контакты». В данном разделе (рис. 17) настраиваются основные параметры использования подключённых шлейфов.

Для возможности использования подключённых к входам панели шлейфов установите галочки **Срабатывание, включить** для нужных шлейфов.

Для формирования событий восстановления шлейфа (при возврате состояния датчика в исходное положение) установите галочки **Восстановление, включить** для нужных шлейфов.

Для каждого шлейфа также необходимо указать:

- **Код** - событие, которое будет записано в историю панели и передано по каналам связи при срабатывании/восстановлении шлейфа;
- **Номер раздела** - задайте номер раздела, к которому будет относиться настраиваемый шлейф (датчик). Номер раздела позволяет идентифицировать, в каком помещении произошла тревога.
- **Номер зоны** - задайте номер шлейфа в системе.

Настройки

- Общие настройки
- Системные события
- Параметры GPRS
- Каналы связи
- Параметры шлейфов**
- Инженерные номера
- История
- Обновление
- Сервис

Параметры шлейфов

Шлейф 1

Срабатывание, включить

Код

Номер раздела Номер зоны

Восстановление, включить

Код

Номер раздела Номер зоны

Шлейф 2

Срабатывание, включить

Код

Номер раздела Номер зоны

Восстановление, включить

Код

Номер раздела Номер зоны

[Версия K-5 RT1.004.101] (12:10:07) TCP/IP: подключено (localhost:53467) > Подключен K-RT1 (K-RT1.007.001)

Рисунок 17. Раздел «Параметры шлейфов»

Инженерные номера

Инженерные номера используются для указания списка лиц, имеющих доступ к настройке панели через CSD-соединение (GSM-сеть).

В разделе (рис. 18) указываются номера телефонов из «белого» списка, с которых может производиться подключение и настройка.



Настройка через CSD-соединение возможна только при использовании специального оборудования (модемов) и программного обеспечения компании «Ритм» – Ritm.conf и Ritm Configure.

Разрешить настройку прибора с любого номера

Для настройки через CSD-соединение с любого инженерного номера установите данный флажок.

Для настройки панели только с определенных инженерных номеров заполните поля в этом разделе номерами телефонов формате 8XXXXXXXXXX или +7XXXXXXXXXX и не устанавливайте флажок

Разрешить настройку прибора с любого номера.



*Для запрета удалённой настройки панели через CSD-соединение оставьте поля телефонов пустыми и не устанавливайте флажок **Разрешить настройку прибора с любого номера**.*



Если в момент входящего звонка с разрешённого номера установлено соединение GPRS, то оно разрывается.



Если номер не определён, то панель снимает трубку на 2 секунды, после чего разрывает соединение.

Настройки Общие настройки Системные события Параметры GPRS Каналы связи Параметры шлейфов Инженерные номера История Обновление Сервис	Инженерные номера
	Номер 1 <input type="text" value="+79111112233"/> Номер 2 <input type="text"/> Номер 3 <input type="text"/> Номер 4 <input type="text"/> Номер 5 <input type="text"/> <hr/> <p>Разрешить настройку прибора с любого номера <input type="checkbox"/></p>
[Версия К-5 RT1.004.101] (12:29:56) TCP/IP: подключено (localhost:53467) > Подключен К-RT1 (К-RT1.007.001)	

Рисунок 18. Раздел «Инженерные номера»

История

Раздел (рис. 19) предназначен для просмотра истории, хранящейся в панели.



На каждой странице отображается по 20 событий.

Общее количество событий, сохраняемых в истории – 24563.

О каждом событии выводится следующая информация:

- **№** – порядковый номер события (нумерация сквозная);
- **Время** – дата и время события по встроенным часам;
- **№ объекта** – номер объекта, по которому сформировано событие (задаётся в разделе «Общие настройки»);
- **Код** – код события ContactID;
- **Т\В** – тип события (тревога или восстановление);
- **Событие** – расшифровка события;
- **Раздел** – номер раздела, в котором зафиксировано событие;
- **Шлейф** – номер шлейфа (зоны), который фигурирует в событии;
- **Посылка** – событие в виде кода ContactID;
- **КС** – корректная ли контрольная сумма;
- **Передано** – сведения о том, было ли передано событие по направлениям;
- **Направления** – информация о том, через какие каналы связи было передано событие.



Цвет номера канала иллюстрирует, по каким каналам из направлений были успешно отправлены события:

- **Красные** – каналы, по которым события не отправлены,
- **Зеленые** – каналы, по которым события успешно отправлены.

Для актуализации информации нажмите ссылку **Обновить страницу**.

Экспорт записей истории

Таблицу с историей можно сохранить на локальном компьютере в формате txt.

Для этого укажите количество экспортируемых записей, вычитайте их, воспользовавшись ссылкой **Вычитать записи**.

После чего нажмите ссылку **Экспорт вычитанной истории в txt**.

Удаление истории

Для удаления истории из памяти панели воспользуйтесь ссылкой **Очистить историю**.



При удалении истории данные удаляются только из панели, в мониторинговом программном обеспечении история остаётся.

Настройки

Общие настройки
Системные события
Параметры GPRS
Каналы связи
Параметры шлейфов
Инженерные номера

История
Обновление
Сервис

История

№	Время	№ объекта	Код	T/V	Событие	Раздел	Шлейф или ТМ (ГБР)	Посылка	КС Передано	Направления	
22	01.01.2000 18:00:42	0189	301	Тревога	Внимание! Ненормальность сети 220	0	0	0189181301000003	Да	Нет	12345678
21	01.01.2007 12:00:00	0189	305	Тревога	Внимание! Перегрузка системы	0	0	018918130500000E	Да	Нет	12345678
20	01.01.2000 16:18:24	0189	301	Тревога	Внимание! Ненормальность сети 220	0	0	0189181301000003	Да	Нет	12345678
19	01.01.2007 12:00:00	0189	305	Тревога	Внимание! Перегрузка системы	0	0	018918130500000E	Да	Нет	12345678
18	01.01.2000 00:00:26	0189	301	Тревога	Внимание! Ненормальность сети 220	0	0	0189181301000003	Да	Нет	12345678
17	01.01.2007 12:00:00	0189	305	Тревога	Внимание! Перегрузка системы	0	0	018918130500000E	Да	Нет	12345678
16	05.01.2000 23:25:28	0189	301	Тревога	Внимание! Ненормальность сети 220	0	0	0189181301000003	Да	Нет	12345678
15	01.01.2007 12:00:00	0189	305	Тревога	Внимание! Перегрузка системы	0	0	018918130500000E	Да	Нет	12345678
14	05.01.2000 23:24:32	0189	301	Тревога	Внимание! Ненормальность сети 220	0	0	0189181301000003	Да	Нет	12345678
13	01.01.2007 12:00:00	0189	305	Тревога	Внимание! Перегрузка системы	0	0	018918130500000E	Да	Нет	12345678
12	05.01.2000 23:23:31	0189	301	Тревога	Внимание! Ненормальность сети 220	0	0	0189181301000003	Да	Нет	12345678
11	01.01.2007 12:00:00	0189	305	Тревога	Внимание! Перегрузка системы	0	0	018918130500000E	Да	Нет	12345678
10	01.01.2007 12:00:00	0189	305	Тревога	Внимание! Перегрузка системы	0	0	018918130500000E	Да	Нет	12345678
9	05.01.2000 23:17:39	0189	301	Тревога	Внимание! Ненормальность сети 220	0	0	0189181301000003	Да	Нет	12345678
8	01.01.2007 12:00:00	0189	305	Тревога	Внимание! Перегрузка системы	0	0	018918130500000E	Да	Нет	12345678
7	05.01.2000 23:16:46	0189	301	Тревога	Внимание! Ненормальность сети 220	0	0	0189181301000003	Да	Нет	12345678
6	01.01.2007 12:00:00	0189	305	Тревога	Внимание! Перегрузка системы	0	0	018918130500000E	Да	Нет	12345678
5	05.01.2000 23:11:53	0189	301	Тревога	Внимание! Ненормальность сети 220	0	0	0189181301000003	Да	Нет	12345678
4	01.01.2007 12:00:00	0189	305	Тревога	Внимание! Перегрузка системы	0	0	018918130500000E	Да	Нет	12345678
3	05.01.2000 23:09:59	0189	301	Тревога	Внимание! Ненормальность сети 220	0	0	0189181301000003	Да	Да	12345678

«» < 1 2 > >> 1 из 2

[Обновить страницу](#)

[Экспорт вычитанной истории в txt](#)

[Очистить историю](#)

[Вычитать записей](#)

[Версия K-5 RT1.004.101]

(12:49:46) TCP/IP: подключено (localhost:53467) > Подключен K-RT1 (K-RT1.007.001)

Рисунок 19. Раздел «История»

Обновление

Служит для установки доступных обновлений встроенного программного обеспечения панели (рис. 20).



Установка новых версий программного обеспечения должна осуществляться последовательно. Перед тем как установить самую последнюю версию обновления, необходимо загрузить и установить все предыдущие версии.

После установки встроенного программного обеспечения произойдёт автоматическая перезагрузка панели.



Для загрузки списка доступных обновлений в программу настройки локальный компьютер должен быть подключён к сети Internet.

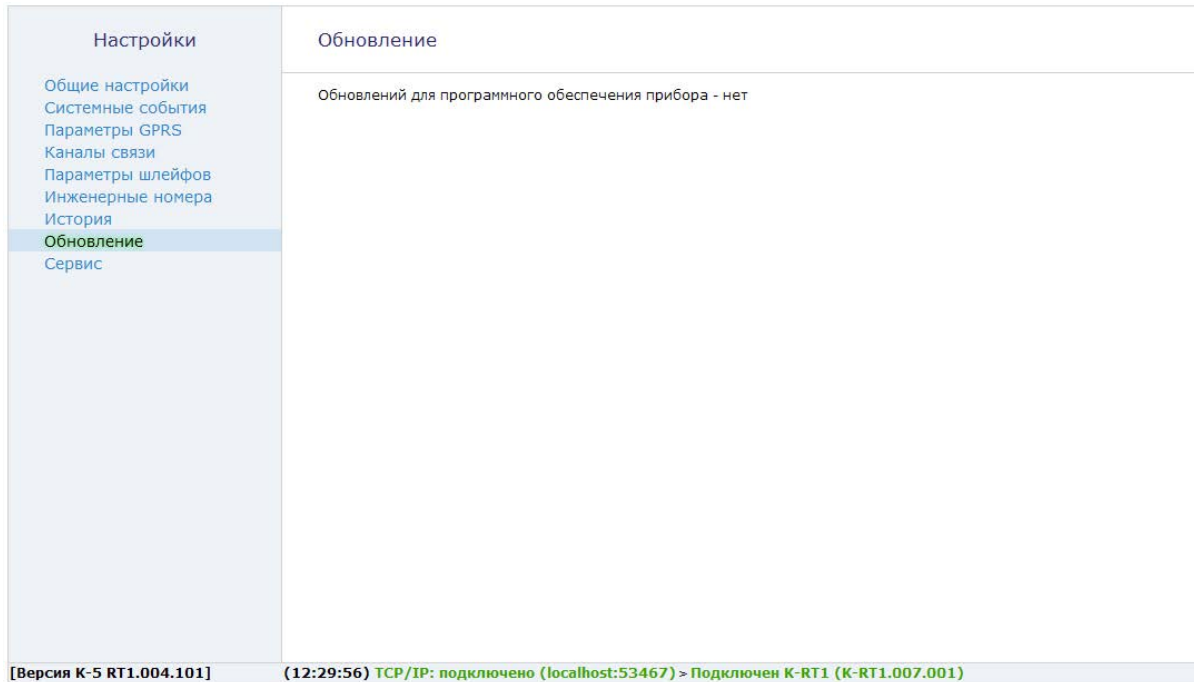


Рисунок 20. Раздел «Обновление»

Сервис

Раздел (рис. 22) предназначен для загрузки настроек панели из файла и сохранения настроек в файл.

Сохранить настройки в файл

Для создания файла с настройками сначала нажмите ссылку **«Сохранить настройки в файл»** и выберите те параметры, которые вы хотите сохранить (рис. 21). После этого нажмите ссылку **«Сохранить из прибора в файл»** и укажите место сохранения файла.



Используйте файл с настройками для ускорения процесса настройки большого количества панелей или для резервного хранения произведённых настроек.

- Все страницы

- Общие настройки
- Системные события
- Параметры GPRS
- Каналы связи
- Параметры шлейфов
- Инженерные номера

[Сохранить из прибора в файл](#)

[Отмена](#)

Рисунок 21. Сохранение настроек в файл

Загрузить настройки из файла

Для загрузки в панель настроек из созданного ранее файла воспользуйтесь ссылкой и укажите путь к файлу.

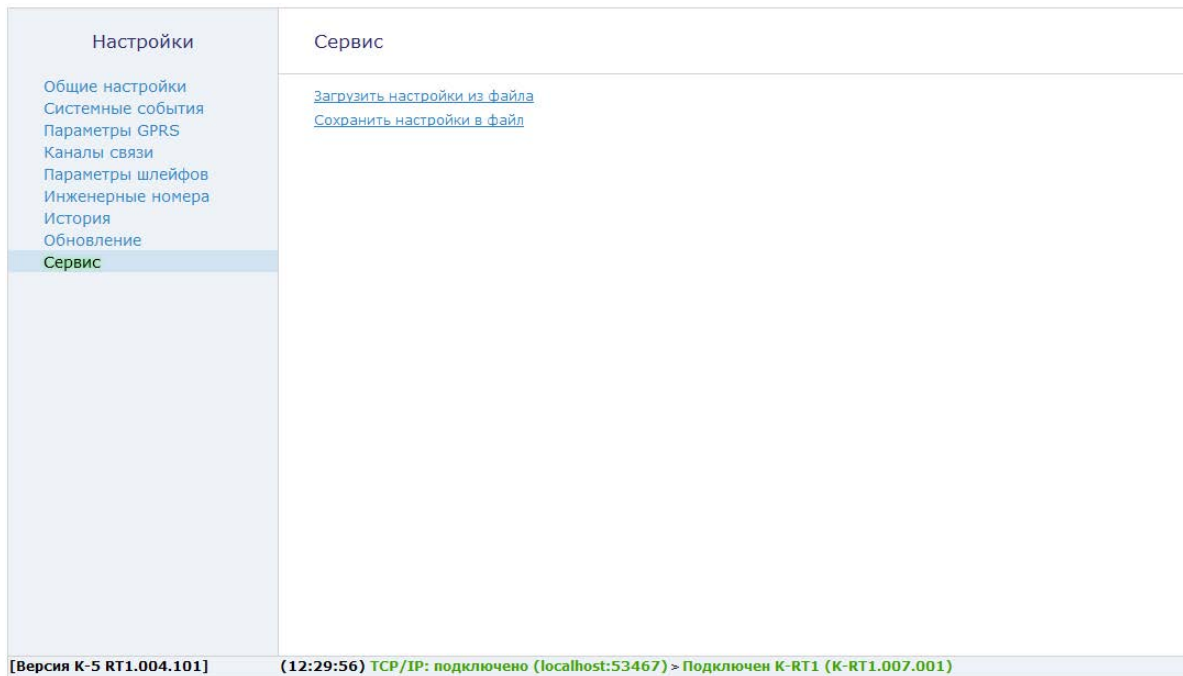


Рисунок 22. Раздел «Сервис»

Добавление в GEO.RITM

Перейдите по адресу geo.ritm.ru или иному, предоставленному вашим поставщиком услуг мониторинга.



Для добавления прибора в учётную запись потребуется ввести IMEI, который можно узнать в паспорте прибора и в разделе «Общие настройки».



При настройках по умолчанию прибор использует для работы сервер geo.ritm.ru.

Если вы еще не зарегистрированы в качестве пользователя, то пройдите процедуру регистрации, воспользовавшись ссылкой «**Регистрация**».



Во время регистрации следуйте подсказкам мастера. При возникновении вопросов обратитесь к документу «GEO.RITM. Руководство пользователя».

Войдите в свою учётную запись.

В главном меню выберите раздел «Стационарные объекты».

Нажмите на кнопку «**Добавить объект**» (рис. 23).

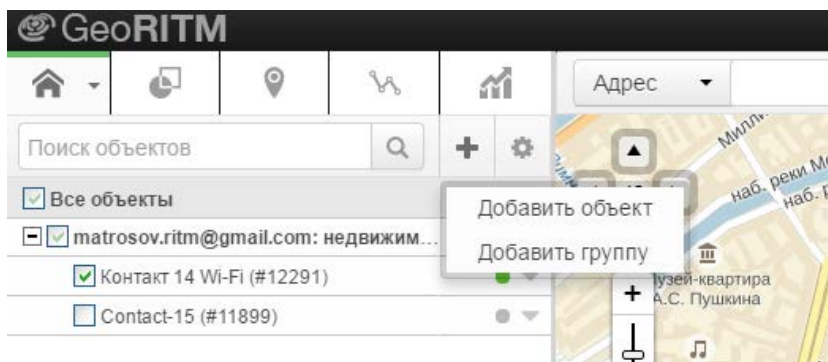


Рисунок 23. Добавление прибора

Следуйте указаниям Мастера настройки.

После окончания процедуры добавления объекта, он появится в разделе «Стационарные объекты» главного меню.

Для отображения прибора на карте выберите пункт «Указать координаты объекта» и введите необходимые координаты, либо укажите положение прибора на карте с помощью мыши. После этого прибор появится на карте.

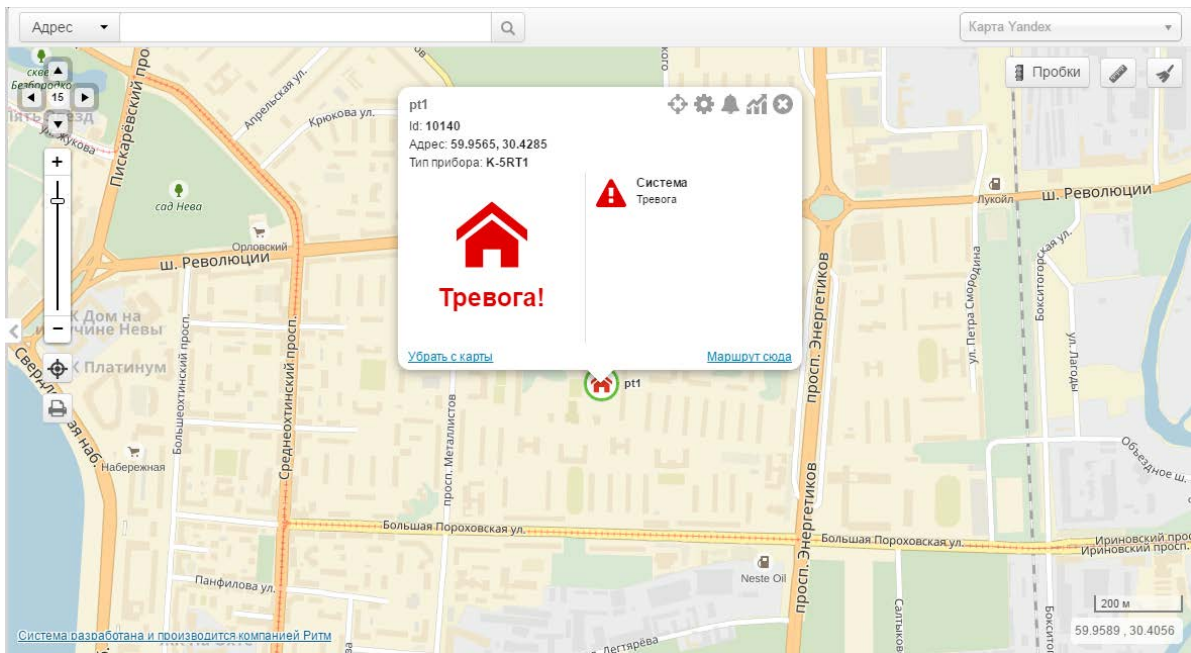


Рисунок 24. Сервис GEO.RITM

Техническое обслуживание

Не реже одного раза в месяц проверяйте наличие средств на счетах SIM-карт.

Не реже двух раз в год проверяйте состояние прибора на предмет наличия повреждений платы и разъемов, при необходимости, зачищайте контактные площадки.

Меры безопасности

Все работы, связанные с настройкой и обслуживанием прибора, должны проводиться персоналом, имеющим для этого соответствующую квалификацию.

Транспортировка и хранение

Транспортировка прибора должна осуществляться в упаковке, в закрытых транспортных средствах. Условия хранения и транспортировки должны соответствовать условиям по ГОСТ 15150. В помещениях для хранения не должно быть токопроводящей пыли, паров кислот и щелочей, а также газов, вызывающих коррозию и разрушающих изоляцию.

Гарантии изготовителя

Изготовитель гарантирует соответствие прибора требованиям технических условий при соблюдении клиентом условий транспортирования, хранения, монтажа и эксплуатации.

Гарантийный срок эксплуатации – 12 месяцев со дня ввода в эксплуатацию, но не более 18 месяцев с момента изготовления.

Гарантийный срок хранения – 6 месяцев с момента изготовления.

Гарантия не распространяется на элемент питания.

Изготовитель не несёт ответственности за качество каналов связи, предоставляемых операторами GSM и интернет-провайдерами.

Изготовитель оставляет за собой право вносить изменения, не ухудшающие функциональность прибора без предварительного уведомления потребителей.

Контактная информация

Центральный офис:

195248, Россия, г. Санкт-Петербург,
пр. Энергетиков, д. 30, корпус 8.
+7 (812) 325-01-02

Московский офис:

127051, Россия, г. Москва,
2-ой Колобовский пер., д. 13/14
+7 (495) 609-03-32

www.ritm.ru info@ritm.ru

Сведения об утилизации

Элементы питания, находящиеся в составе прибора, подлежат утилизации отдельно от бытовых отходов.

Отработанные элементы питания запрещается:

- Утилизировать вместе с бытовым мусором;
- Хранить с использованными батареями других типов;
- Разбирать и подвергать механическому воздействию;
- Сжигать.

Отработанные элементы питания сдавать в пункт приёма токсичных отходов.

История изменений

Версия	Дата изменения	Описание
1.0	25.11.2016	Создание документа
1.1	10.01.2017	Дополнено описание опции «Передавать IMEI модема по каналам связи CSD и SMS ContactID» в разделе «Каналы связи»